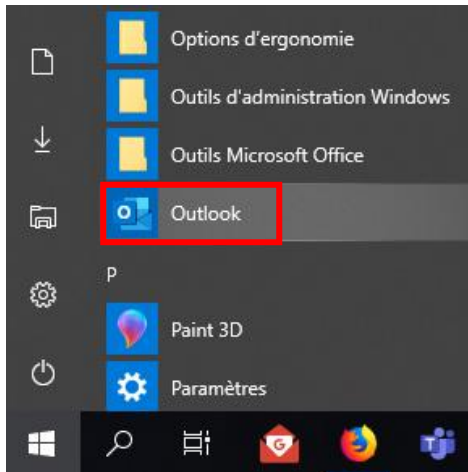
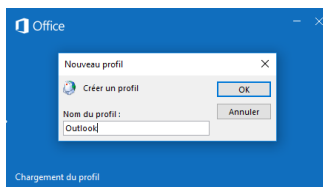


Premier démarrage Outlook 2016

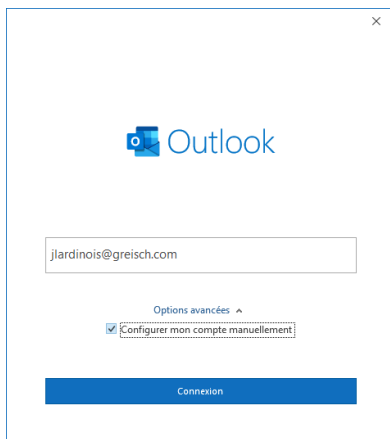
Démarrez l'application « **Outlook** »



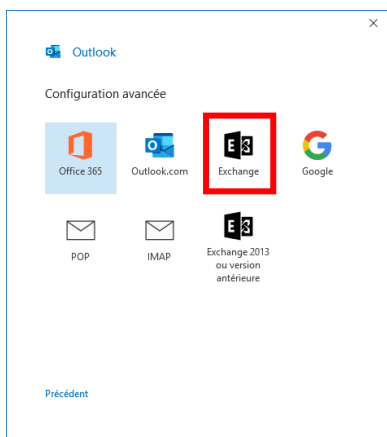
Dans la fenêtre '**Nouveau profil**' tapez « **Outlook** » puis cliquez sur le bouton « **OK** »



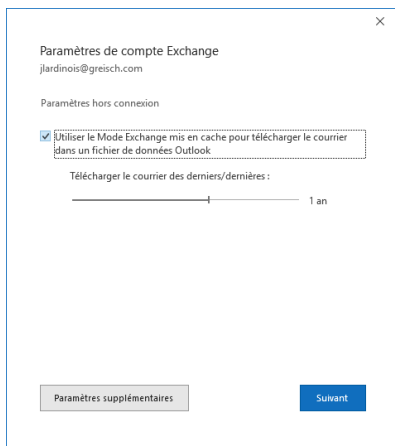
Dans la fenêtre suivante, Sélectionnez « **Options avancées** » puis cochez la case « **Configurer mon compte manuellement** », Cliquez ensuite sur le bouton « **Connexion** »



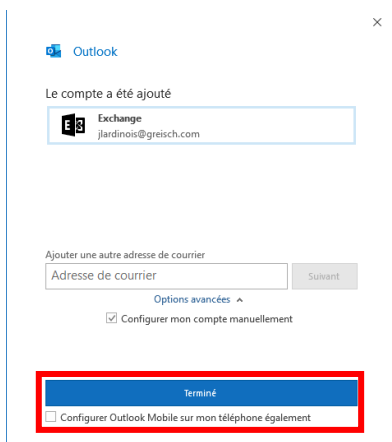
Cliquez sur l'icône « **Exchange** »





Laissez par défaut et cliquez sur le bouton « Suivant »



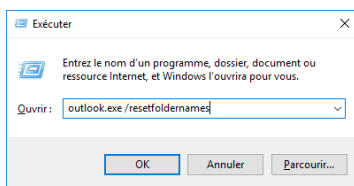
Vérifiez que « **Configurer Outlook Mobile sur mon téléphone également** » n'est **PAS** coché et cliquez sur le bouton « **Terminé** »



Une fois votre configuration terminée, Outlook s'ouvre.

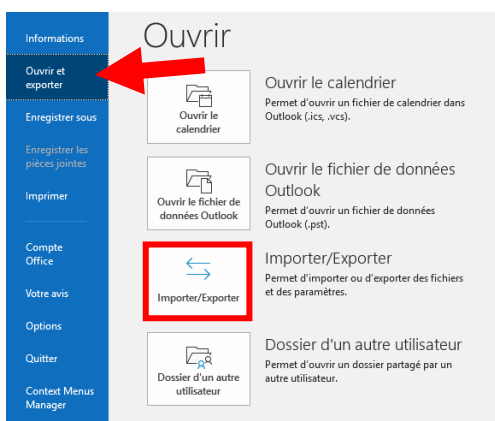
Fermez Outlook et lancez une fenêtre d'exécution avec les touches  + 

Tapez « **outlook.exe /resetfoldernames** » dans le champ « **Ouvrir** » et cliquez sur « **OK** »

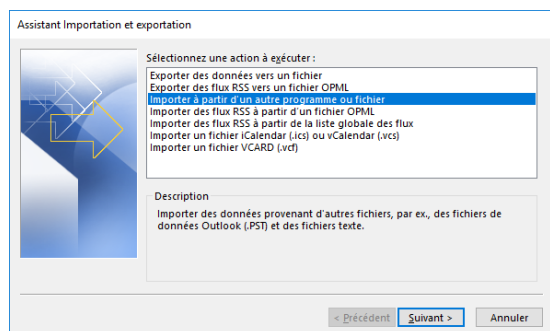


Ceci ouvrira Outlook. Vérifier dans votre mail si vous avez bien « **Boîte de réception** » et vous n'avez pas « **Inbox** ». Si vous avez le répertoire « **Inbox** », veuillez prévenir le service informatique avec de faire l'import de votre fichier PST décrit ci-après.

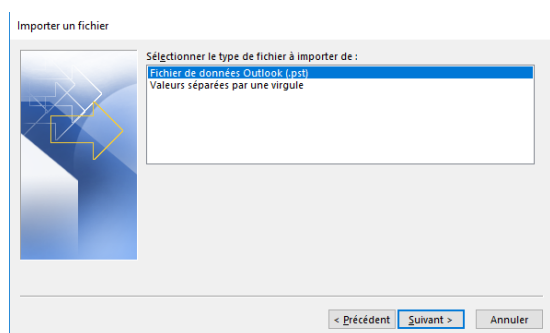
Dans le menu du haut, cliquez sur « **Fichier** » puis « **Ouvrir et Exporter** » et enfin sur le carré blanc « **Importer/Exporter** ».



Sélectionnez l'option « **Importer à partir d'un autre programme ou fichier** » puis cliquez sur « **Suivant** ».

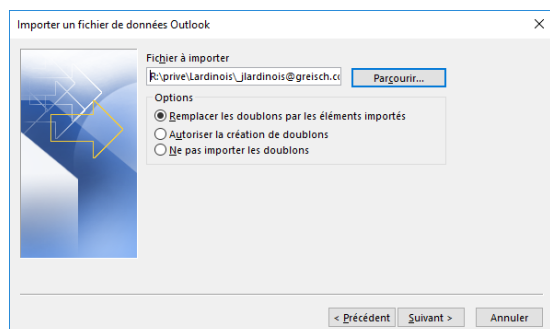


Sélectionnez l'option « **Fichier de données Outlook (.pst)** » puis cliquez sur « **Suivant** ».



Dans la section « **Fichier à Importer** », cliquez sur le bouton « **Parcourir** » et sélectionnez votre fichier « **_votremail.pst** » qui se trouve dans votre répertoire privé « **(R ou M):\Privé\vosre login** ».

Sélectionnez l'option « **Remplacer les doublons par les éléments importés** » puis cliquez sur « **Suivant** ».



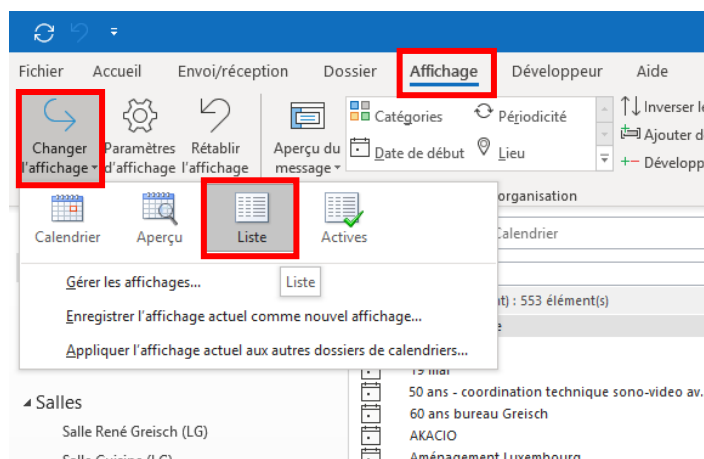
Ceci importera vos mails, vos rendez-vous et vos contacts.

Si l'import n'a pas provoqué de message d'erreur, **effacez le fichier PST de votre répertoire privé**

Mise à jour de votre calendrier

Une fois l'import réalisé vous verrez qu'au niveau calendrier tous vos rendez-vous sont avancé de 2 heures ou 3 heures. Ceci vient d'un bug du programme d'importation.

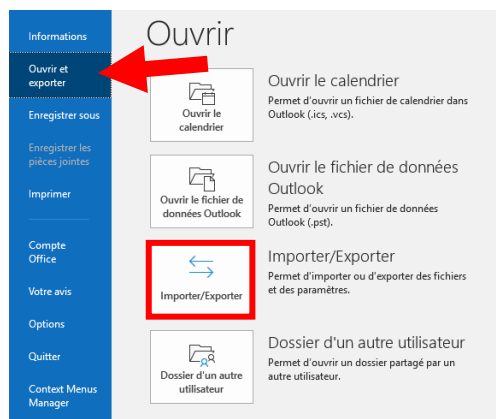
Dans la partie « **Calendrier** », allez dans le menu « **Affichage** » puis « **Changer l'affichage** » puis « **Liste** »



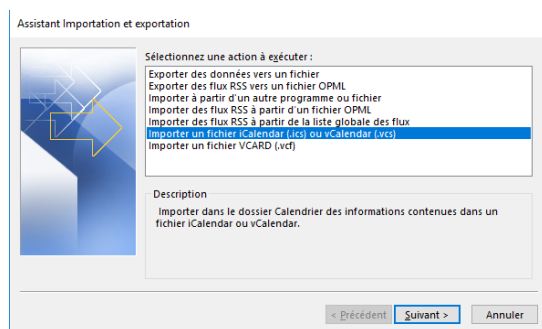
Vous verrez alors tous vos rendez-vous sous forme de liste.

Faites un « CTRL + A » pour tous sélectionner et puis appuyez sur « DELETE » pour tout effacer.
Maintenant votre calendrier ne contient plus aucun rendez-vous.

Dans le menu du haut, cliquez sur « **Fichier** » puis « **Ouvrir et Exporter** » et enfin sur le carré blanc « **Importer/Exporter** ».

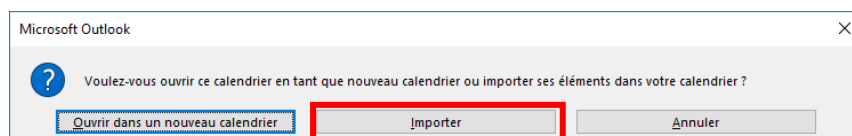


Sélectionnez l'option « **Importer un fichier iCalendar (.ics) ou vCalendar (.vcs)** » puis cliquez sur « **Suivant** ».

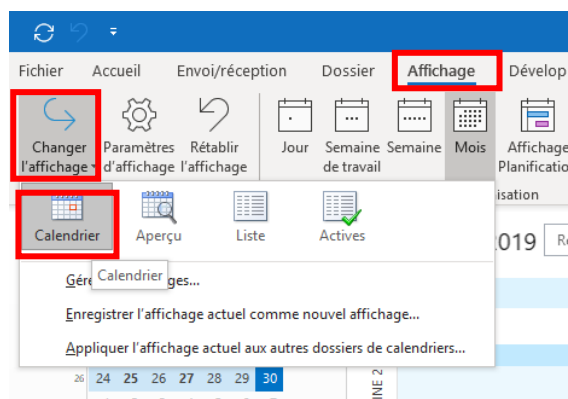


Une fenêtre vous permet de choisir votre fichier ICS à importer. Celui-ci se trouve au même endroit que le fichier PST, c'est-à-dire votre répertoire privé. Le fichier devrait s'appeler « Calendrier-2019-07-01-xxx.ICS »
Si ce n'est pas le cas, merci de prévenir le service informatique pour qu'il vous crée ce fichier.
Sélectionnez-le et faites « OK »

Cliquez sur « Importer » pour ajouter tous les rendez-vous du fichier ICS dans votre calendrier actuel



Voilà votre calendrier est en ordre. Pour revenir à l'affichage normal, remettez-vous en mode calendrier.



N'oubliez pas de supprimer le fichier ICS une fois l'import réussi