
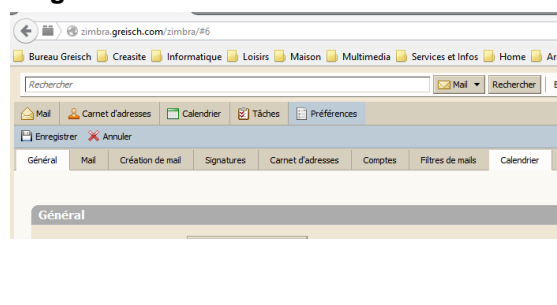
	<p align="center"><b>Notice d'utilisation</b> <b>Zimbra</b></p>	<p align="center"><b>GENERAL</b> Auteur : JL</p>
<p><b>GESTION NOUVEAU ZIMBRA</b></p>		<p align="right"><b>Page : 1/8</b></p>
<p><b>DATE D'APPLICATION: 10-10-2014</b></p> <p><b>Table des matières</b></p> <p><b>1 OBJECTIF ..... 1</b></p> <p><b>2 DEFINITIONS..... 1</b></p> <p><b>3 GESTION NOUVEAU ZIMBRA ..... 1</b></p> <p>3.1 Importation de l'ancien Zimbra ..... 1</p> <p>3.1.1 Import Calendrier ..... 2</p> <p>3.1.2 Import Contact ..... 3</p> <p>3.1.3 Import Mail ..... 4</p> <p>3.2 Importation de la messagerie intranet ..... 4</p> <p>3.3 Configuration de Zimbra sur Smartphone ..... 4</p> <p>3.3.1 iPhone ..... 4</p> <p>3.3.2 Android ..... 6</p> <p><b>4 ANNEXES ..... 8</b></p> <p><b>1 OBJECTIF</b></p> <p>Décrire les diverses configurations de Zimbra</p> <p><b>2 DEFINITIONS</b></p> <p>Zimbra : Interface Web pour la messagerie interne au bureau et la gestion des calendriers.</p> <p><b>3 GESTION NOUVEAU ZIMBRA</b></p> <p><b>3.1 Importation de l'ancien Zimbra</b></p> <p>Si vous possédez déjà un compte Zimbra à Liège ou à Bruxelles, vous allez devoir importer vos informations sur le nouveau Zimbra. Ceci n'est pas obligatoire mais si vous ne le faite pas, les informations non importées ne seront plus accessibles après un certain temps. Voici les différentes procédures suivant ce que vous voulez importer.</p>		

	<h1 style="text-align: center;">Notice d'utilisation</h1> <h2 style="text-align: center;">Zimbra</h2>	<p style="text-align: center;"><b>GENERAL</b></p> <p style="text-align: center;">Auteur : JL</p>
<b>GESTION NOUVEAU ZIMBRA</b>		<b>Page : 2/8</b>

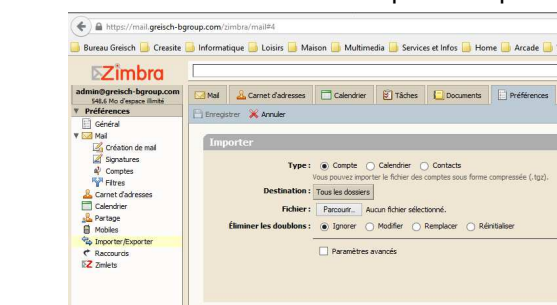
### 3.1.1 Import Calendrier

Dans votre ancien Zimbra, allez dans l'onglet

**Liège:** « Préférences » - « Calendrier »



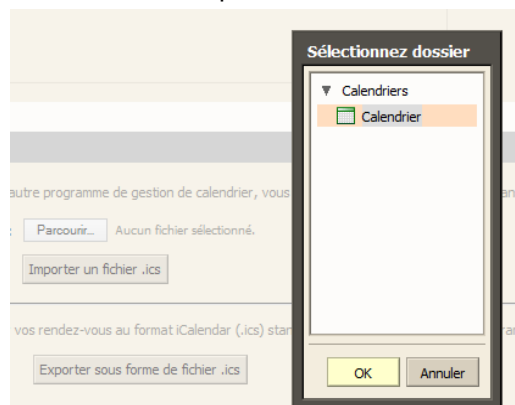
**Bruxelles:** « Préférences » - « Importer/Exporter »



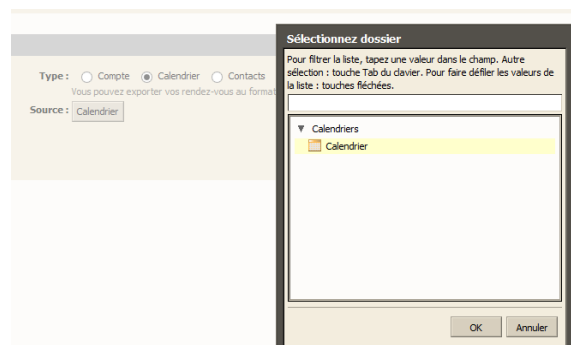
Une fois dans cette fenêtre, allez tout en dessous dans la section « Exporter »

**Liège:** Cliquez sur le bouton « Exporter sous forme de fichier .ics ». Une fenêtre de sélection de dossier apparaît.

Sélectionnez le calendrier à exporter. Par défaut « Calendrier » et cliquez sur OK.



**Bruxelles :** Sélectionnez le type « Calendrier » et puis la source que vous voulez exporter. Une fois choisi, cliquez sur « Exporter » à droite de la section.

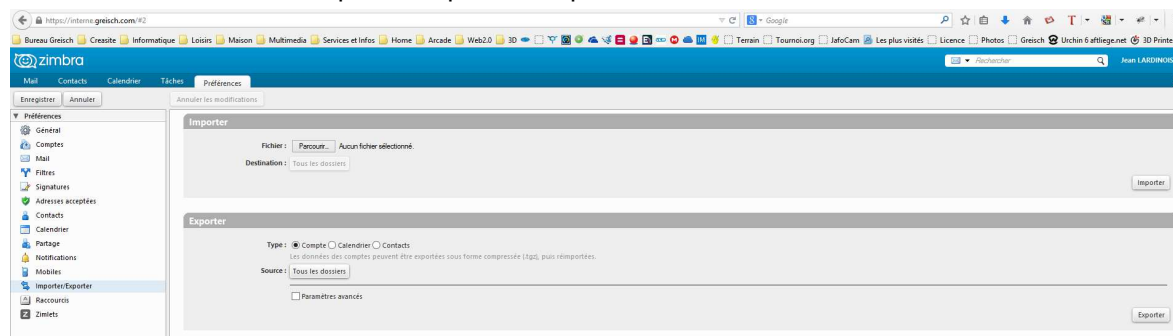



Sauvez le fichier ICS sur votre disque dur.

Une fois le fichier enregistré sur votre disque dur, vous pouvez faire l'importation dans le nouveau Zimbra.

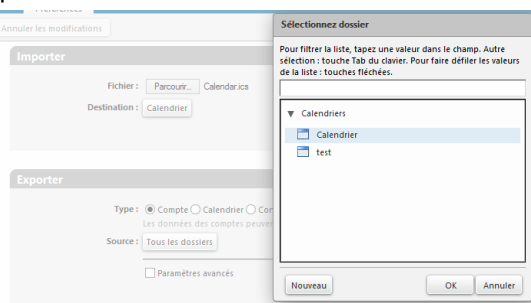
Connectez-vous sur le nouveau Zimbra avec votre identifiant réseau (<https://interne.greisch.com>).

Allez dans « Préférences » puis « Importer / Exporter ».



	<h1 style="text-align: center;">Notice d'utilisation</h1> <h2 style="text-align: center;">Zimbra</h2>	<p style="text-align: center;"><b>GENERAL</b></p> <p style="text-align: center;">Auteur : JL</p>
<p><b>GESTION NOUVEAU ZIMBRA</b></p>		<p style="text-align: right;"><b>Page : 3/8</b></p>

Dans la section « Importer », cliquez sur « Parcourir » et sélectionnez votre fichier sauvé sur votre disque dur. Par défaut, l'importation se fera dans le « Calendrier » de base de Zimbra, mais vous pouvez choisir une autre destination.

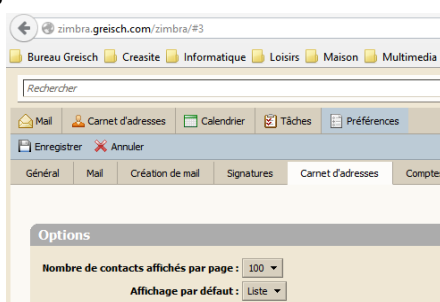


Une fois la destination choisie, cliquez sur « Importer » à droite de la section.

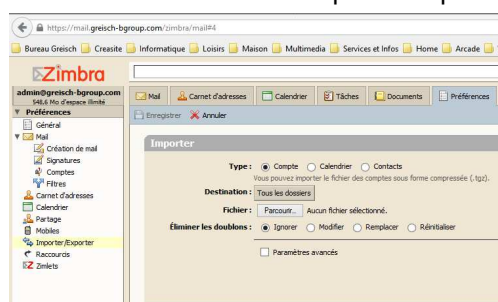
### 3.1.2 Import Contact

Dans votre ancien Zimbra, allez dans l'onglet

**Liège:** «Préférences » - « Carnet d'adresses »

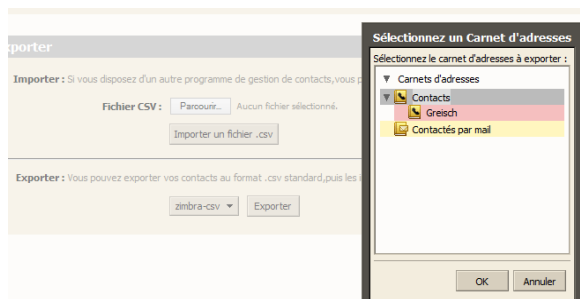


**Bruxelles:** « Préférences »-« Importer/Exporter »

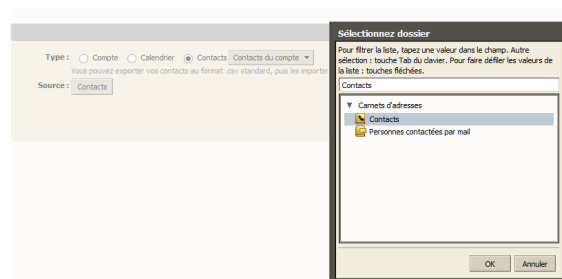


Une fois dans cette fenêtre, allez tout en dessous dans la section « Exporter »

**Liège:** Sélectionnez le format « Zimbra-csv » et cliquez sur le bouton « Exporter ». Une fenêtre de sélection de carnet d'adresses apparaît. Sélectionnez le carnet à exporter. Par défaut « Contacts » et cliquez sur OK.



**Bruxelles :** Sélectionnez le type « Contacts » et puis la source que vous voulez exporter. Une fois choisi, cliquez sur « Exporter » à droite de la section.



Sauvez le fichier CSV sur votre disque dur.

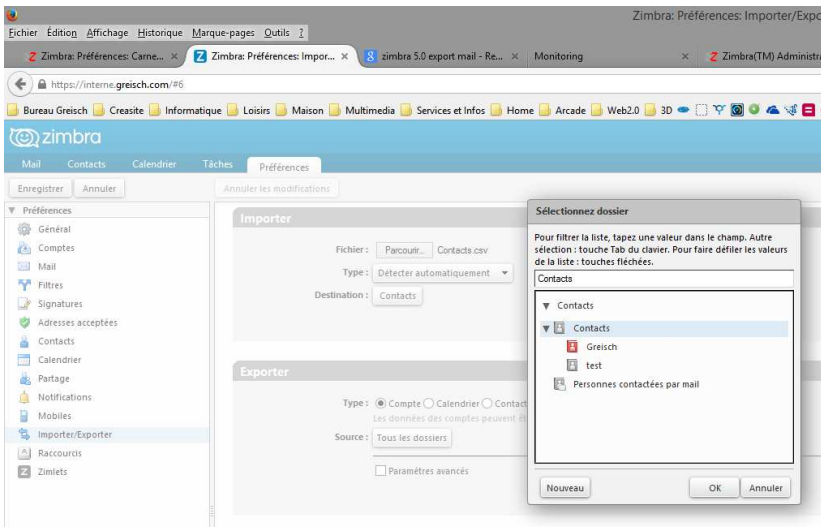
Une fois le fichier enregistré sur votre disque dur, vous pouvez faire l'importation dans le nouveau Zimbra.

Connectez-vous sur le nouveau Zimbra avec votre identifiant réseau (<https://interne.greisch.com>).

Allez dans « Préférences » puis « Importer / Exporter ».

<div>greisch</div>	<div>Notice d'utilisation</div> <div>Zimbra</div>	<div>GENERAL</div> <div>Auteur : JL</div>
<div>GESTION NOUVEAU ZIMBRA</div>		<div>Page : 4/8</div>

Dans la section « Importer », cliquez sur « Parcourir » et sélectionnez votre fichier sauvé sur votre disque dur. Par défaut, l'importation se fera dans le « Contacts » de Zimbra, mais vous pouvez choisir une autre destination.. Pour le type, vous pouvez laisser par défaut.



Une fois la destination choisie, cliquez sur « Importer » à droite de la section.

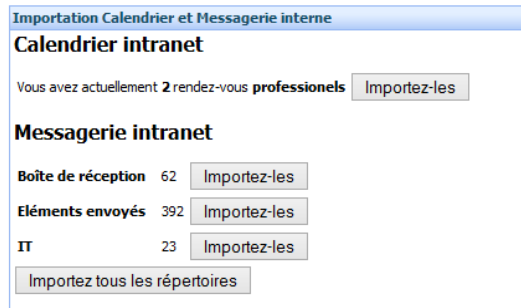
### 3.1.3 Import Mail

Actuellement l'importation des mails se fera au cas par cas, donc n'hésitez pas à venir trouver le service informatique pour toutes demandes d'import de mail.

### 3.2 Importation de la messagerie intranet

Pour transférer votre messagerie intranet vers votre nouveau zimbra, il vous suffit d'aller dans le menu « Importer de l'intranet » dans la section « Messagerie » du menu de droite de l'intranet.

Dans l'exemple ci-dessous, vous pouvez voir que l'utilisateur à 62 messages dans sa boîte de réception, 392 dans les éléments envoyés et 23 dans un répertoire IT qu'il a créé.



Vous pouvez soit importer par répertoire (en cliquant sur « Importer-les ») soit importer la totalité des répertoires.

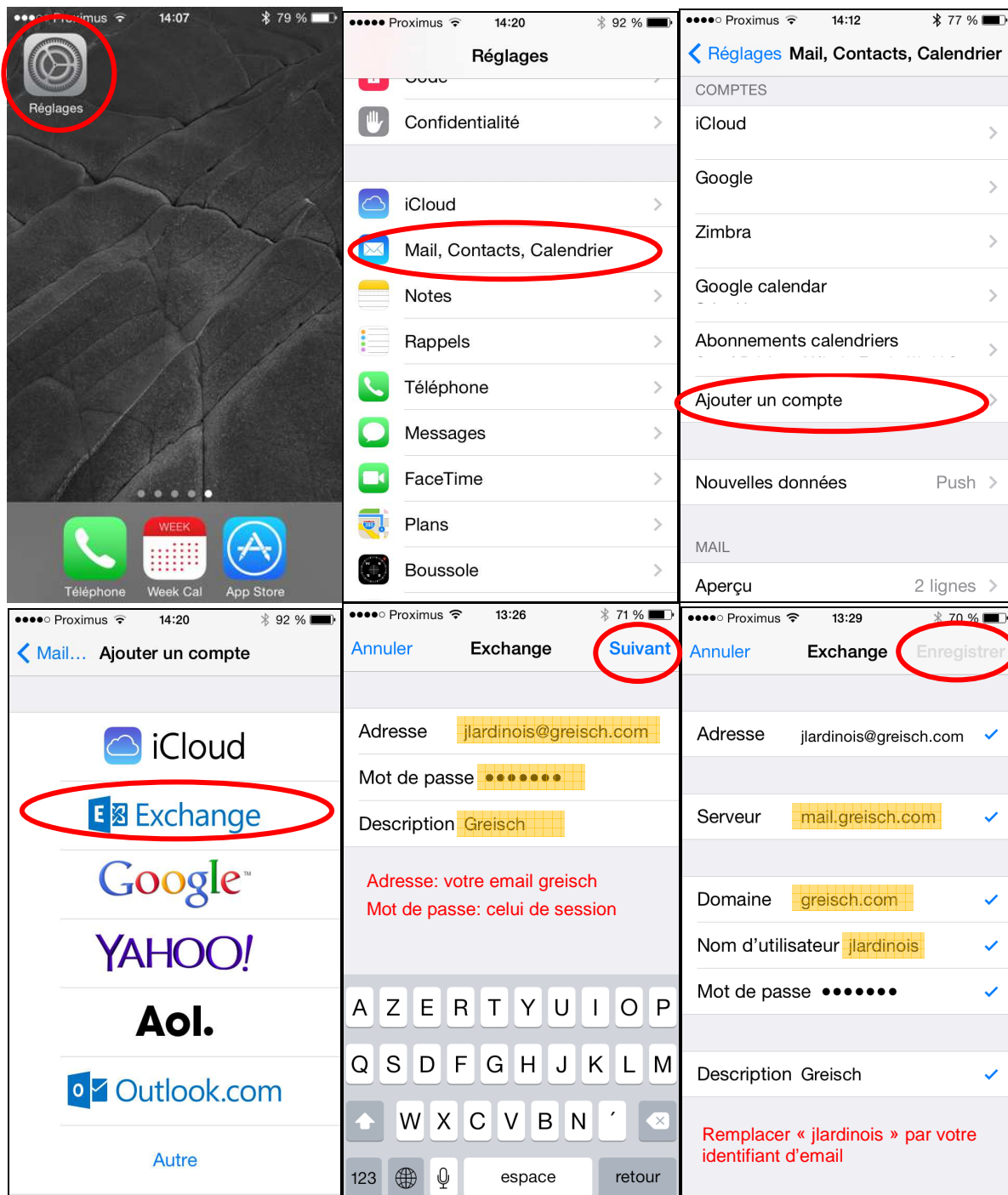
Vous pouvez aussi importer les rendez-vous **professionnel** encodé dans la « liste des absences Intranet ».

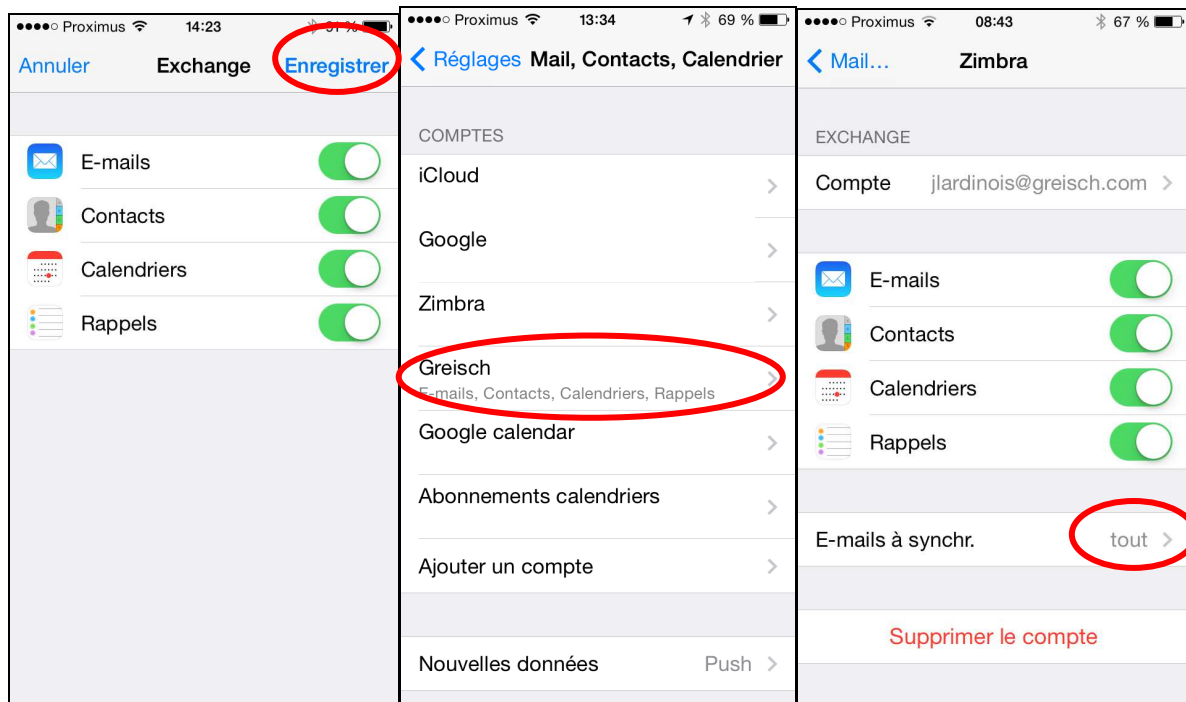
### 3.3 Configuration de Zimbra sur Smartphone

#### 3.3.1 iPhone

Ci-dessous, la procédure à suivre pour la configuration sur iPhone. Les cercles rouge indiquent où il faut cliquer.

Cette procédure peut varier suivant la version de l'IOS.

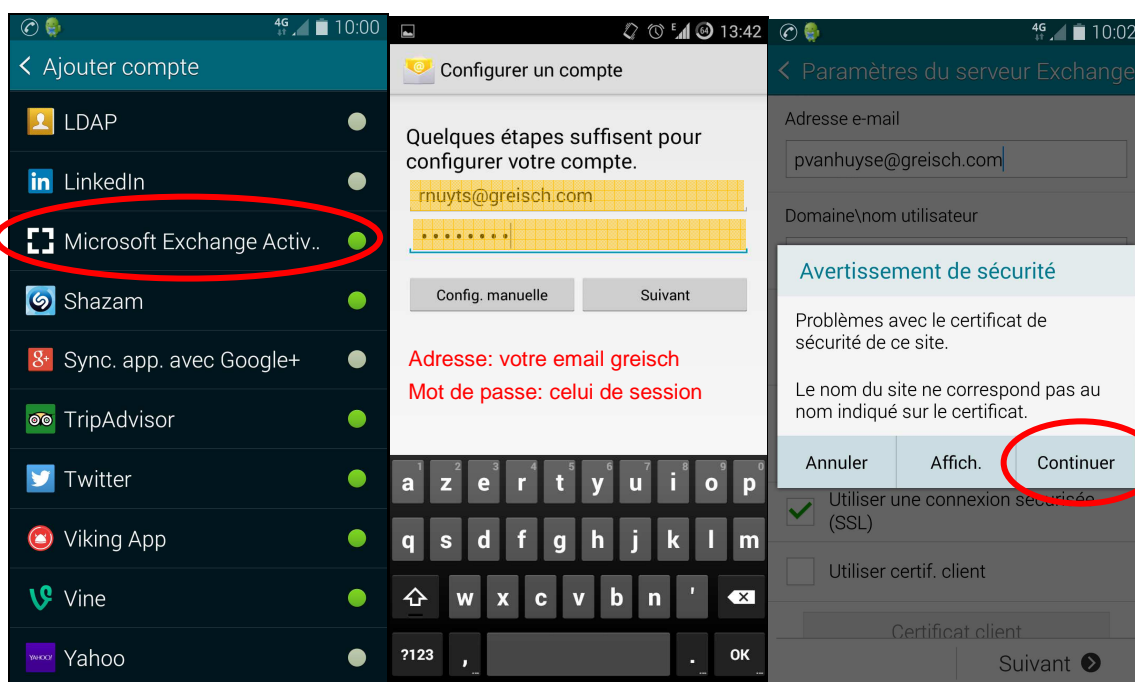


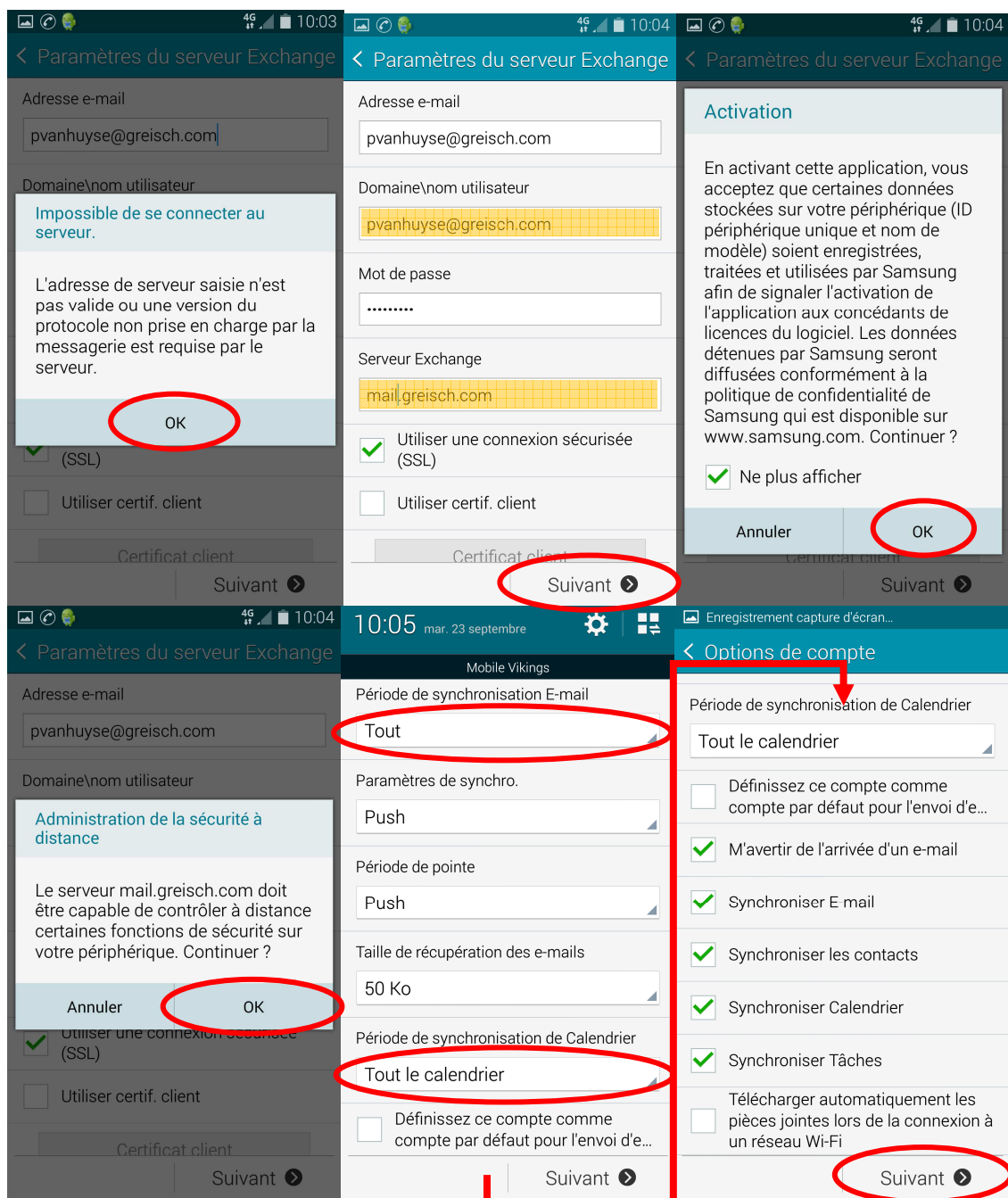



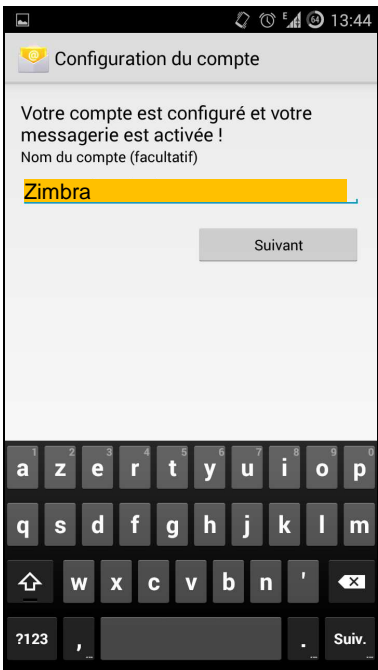
### 3.3.2 Android

Ci-dessous, la procédure à suivre pour la configuration sur Android. Les cercles rouge indiquent où il faut cliquer.

Cette procédure peut varier suivant la version d'Android.





	<h1>Notice d'utilisation</h1> <h2>Zimbra</h2>	<p>GENERAL</p> <p>Auteur : JL</p>
<p>GESTION NOUVEAU ZIMBRA</p>		<p>Page : 8/8</p>
<div data-bbox="225 329 604 996">  </div> <h2>4 ANNEXES</h2>		